

ERSATZTEILE LISTE



Ering Frontbalkenmäher

T 3581 PROFI

T 3581 BASIC

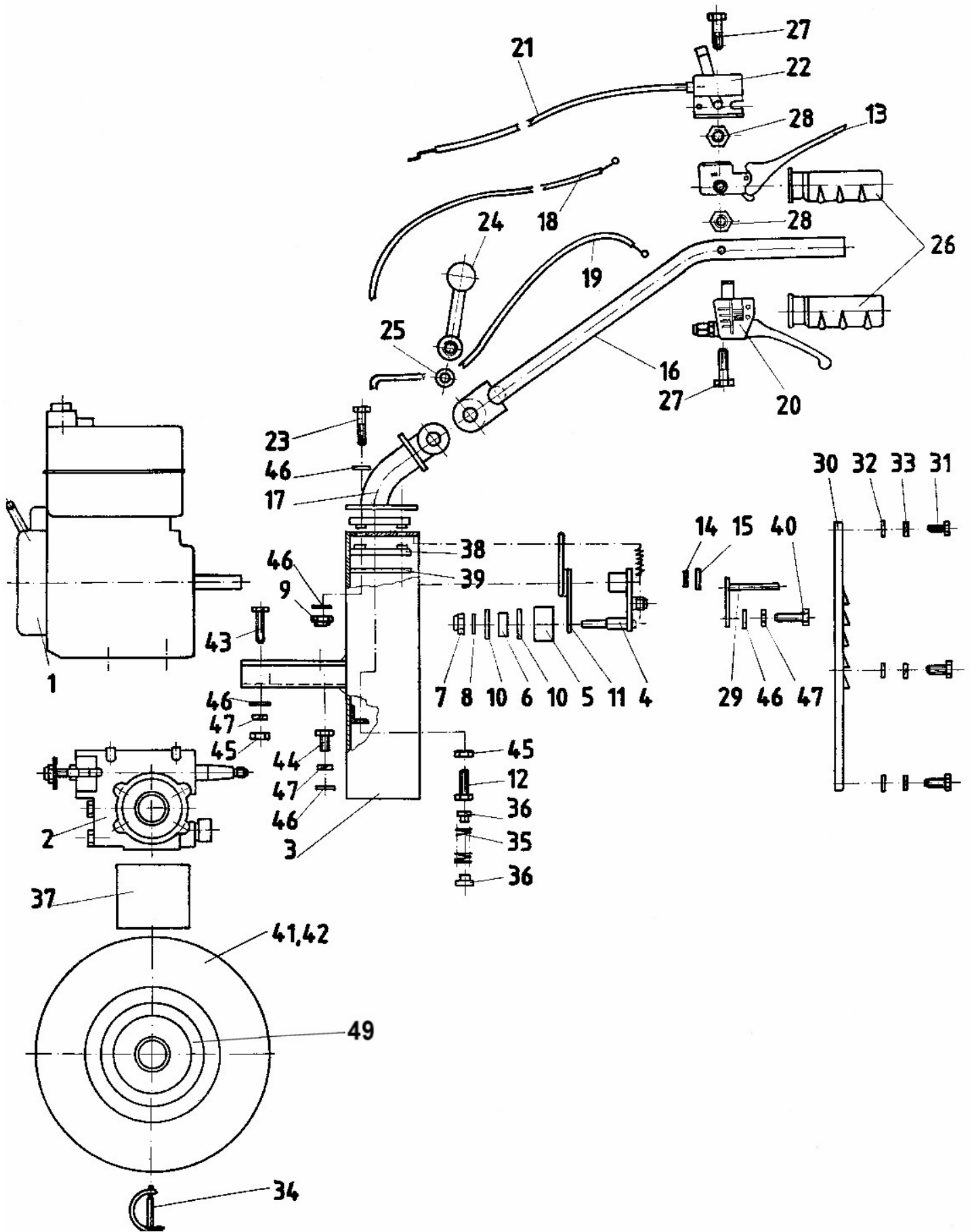
B 3581 PROFI

B 3581 BASIC

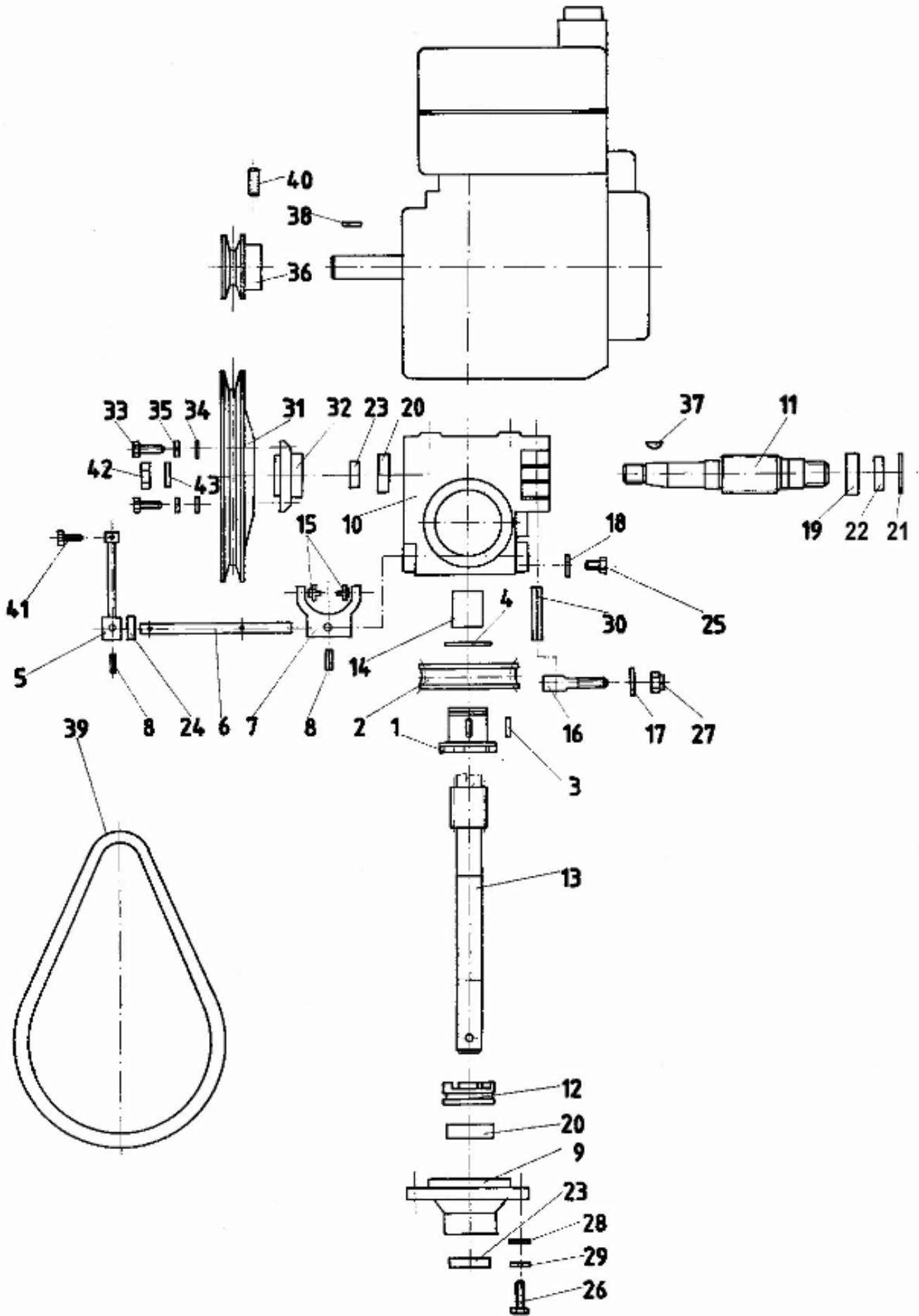
H 4081 PROFI

H 4081 BASIC

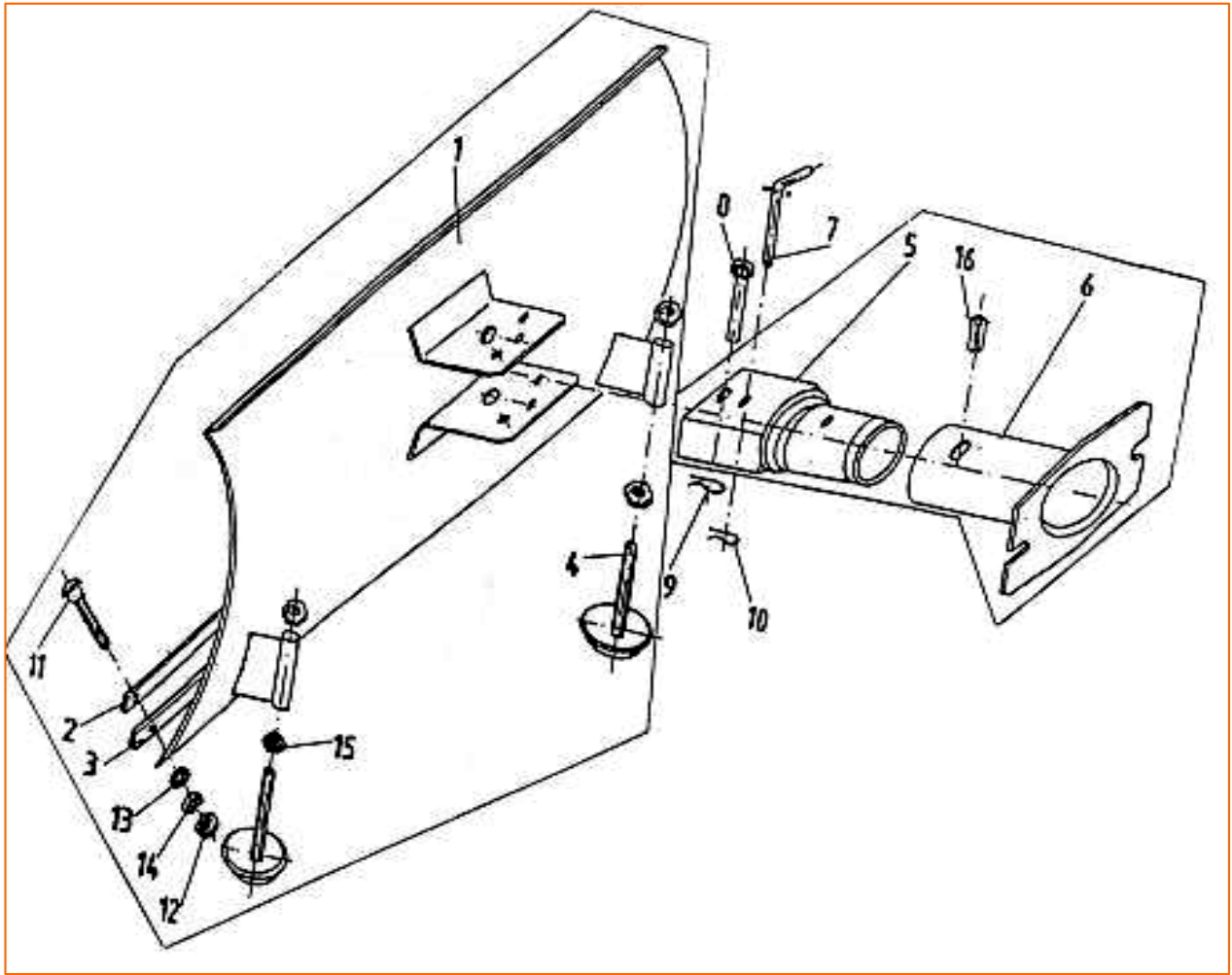
ZUBEHÖR



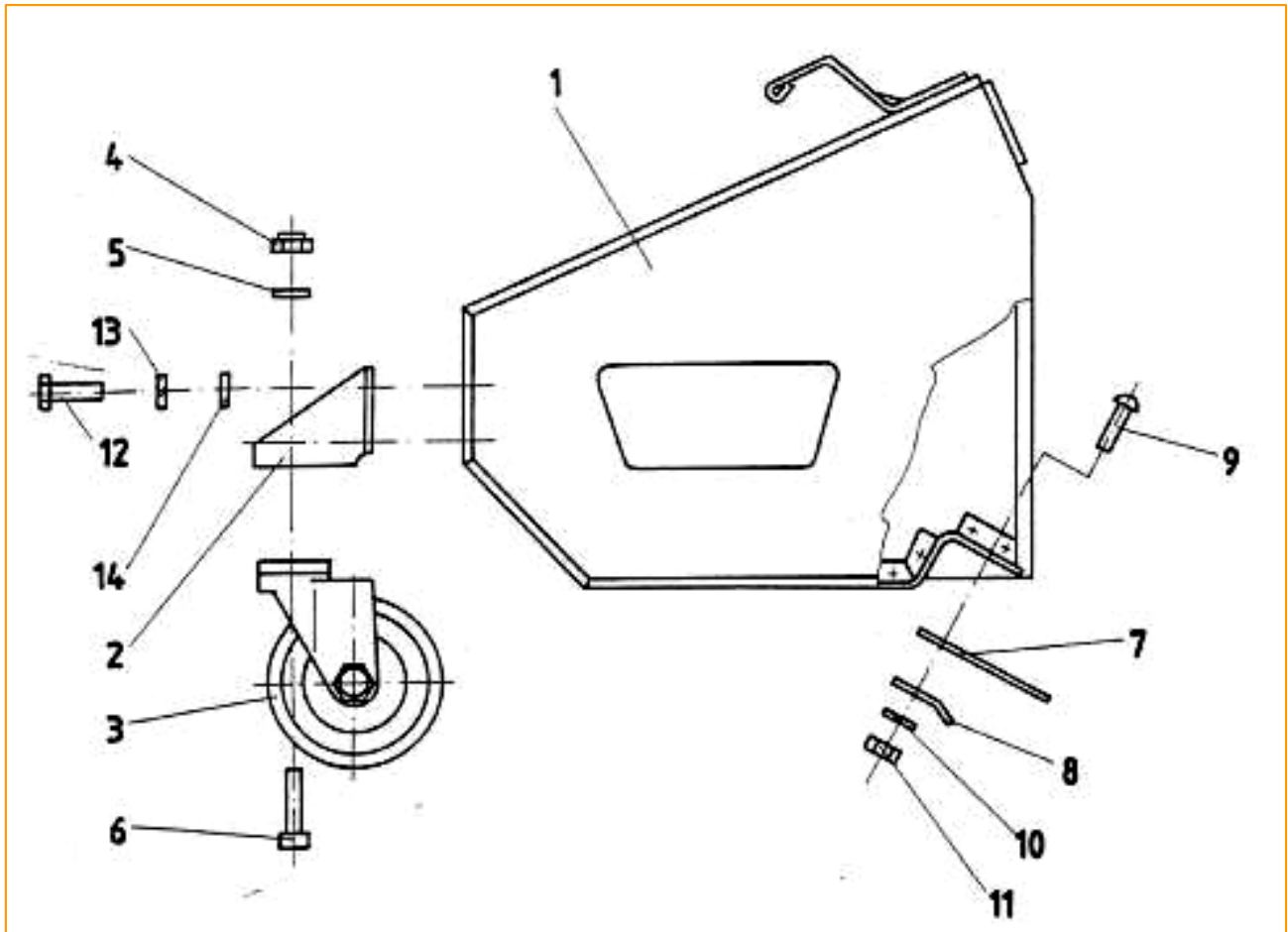
Pos.	Teile Nr.	Bezeichnung	Stk.
1.	E 76220	Motor - BRIGGS Motor - Honda Gc Motor - Tecumseh Geo-Tec	1
2.	RX 11503-020000	Getrieb	1
3.	RX 11503-011000/E-1	Antriebsgehäuse (Standart)	1
	RX 11503-011000/P	Antriebsgehäuse (Profi)	1
4.	RX 11503-012100/E-1	Spannrollenhebel	1
5.	RX 11503-012001/E-1	Spannrolle	1
6.	E 75400	Kuggellager 6200 2 RS	1
7.		Mutter M10 selbstsichernd	1
8.	RX 11503-012002	Scheibe 10,4x16x2	1
9.	E 13330	Mutter M 8 selbstsichernd	4
10.		Seegering J 30	2
11.	RX 11503-010001	Feder	1
12.	RX 11503-010002	Einstellschraube	1
13.	E 75920	Riemenspannhebel	1
14.	RX 11503-010003	Scheibe 10,2x21,5x1	1
15.	E 60010	Seegering A 10	1
16.	RX 11503-031000/E-2	Führungsgriff	1
17.	RX 11503-032000/E	Lenkerbefestigung	1
18.	E 75990	Bowdenzug-Riemenspannhebel	1
19.	E 75930	Bowdenz.Kupplung.Getriebef.	1
20.	E 75910	Kupplungshebel m.Arretierung	1
21.	E 62600	Bowdenzug 1,0m	1
22.		Gashebel	1
23.	E 16770	Sechskantschraube 8x40	4
24.	RX 101001-013200	Schraube-Sterngriff-Feststell	1
25.	E 63920	Scheibe-Beilag 13x24x2,5	1
26.	E 75960	Handgriff ohne Bund 28mm	2
27.	E 75980	Zylinderschraube 6x40	1
27.a	E 62500	Sechskantschraube 5x50	2
28.	E 66160	Mutter M6 selbstsichernd	1
28.a	E 13380	Mutter M5	2
29.	RX 11503-060000	Riemenbegrenzung	2
30.	RX 11503-000001-1	Keilriemenschutz	1
31.	E 13470	Sechskantschraube 6x16	6
32.	E 10430	Scheibe M6	6
33.		Federring A6	6
34.	E 68590	Klappsplint 8x40	2
35.	RX 11503-000005	Feder-Kupplung	1
36.	RX 11503-000006	Federführung	2
37.	RX 11503-000008	Schutzohr	2
38.	RX 11503-000009	Gummiplatte	2
39.	RX 11503-000010	Blech	1
40.	RX G-010-15	Schraube	2
41.	RX R 22010	Reifen 3,50-6	2
42.	RX R 22009	Schlauch 3,50-6	2
43.	E 13540	Sechskantschraube 8x40	4
44.	E 65700	Sechskantschraube 8x20	6
45.	E 13330	Mutter M8	5
46.	E 13100	Scheibe M8	19
47.	E 11840	Federring A 8	12
48.	RX G-010-11	Hülse	1
49.	E 74550	Felge BM /97-3,50-6	2



Pos.	Teile Nr.	Bezeichnung	Stk.
1.	RX G-016-03/I	Kupplungsring	1
2.	RX G-016-01	Schneckenrad	1
3.	RX 11503-021003	Passfeder- Schneckenrad	2
4.		Seegering A 35	1
5.	RX 11503-022100	Hebel	1
6.	RX G-010-08	Welle	1
7.	RX G-010-17	Schaltklaue	1
8.	E 60500	Hülse-Spann 5x20	2
9.	RX G-010-16/II/A	Lagerflansch	2
10.	RX G-010-13-A	Getriebegehäuse	1
11.	RX G-010-12	Schneckenwelle	1
12.	RX G-010-19	Schaltklaue	1
13.	RX G-010-20/II	Radachse	1
14.	RX G-010-22/I	Buchse	1
15.	RX G-010-18	Schaltklaue	2
16.	RX 11503-020008	Gewindebolzen	2
17.	RX 101010-012004	Scheibe 10,5x24x3	2
18.	RX 101011-020042	Dichtungskragen	3
19.	E 18480	Rillenkugellager	1
20.	E 68430	Rillenkugellager	3
21.	E 60460	Seegering J47	1
22.	E 74580	Wellendichtring 25x47x10	1
23.	E 74570	Wellendichtring 20x35x10	3
24.		Wellendichtring 12x25x7	1
25.	RX G-02-010-07	Ölablaßschraube	1
26.	E 13560	Sechskantschraube 8x25	8
27.	E 16800	Mutter M 10 selbstsichernd	2
28.	E 13100	Scheibe M8	8
29.	E 11840	Federring A 8	8
30.		Hülse-Spann 10x50	2
31.	RX 11503-040001	Keilriemenscheibe-Getriebe	1
32.	RX 11503-040002	Nabe-Keilriemenscheibe	1
33.		Sechskantschraube 6x20	4
34.	E 10430	Scheibe M6	4
35.		Federring A 6	4
36.	RX 11503-000004	Keilriemenscheibe-Motor	1
37.	RX G-02-010-06	Federkeil	1
38.	RX G-010-80	Passfeder-Motor	1
39.	E 74600	Keilriemen 13x780 LW	1
40.	RX MSZ 2419	Gewindestift 8x15	2
41.	E 66110	Sechskantschraube 5x10	1
42.	E 16810	Mutter M12 selbstsichernd	1
43.	E 68220	Scheibe-Ausgleich 12x24x1,0	1

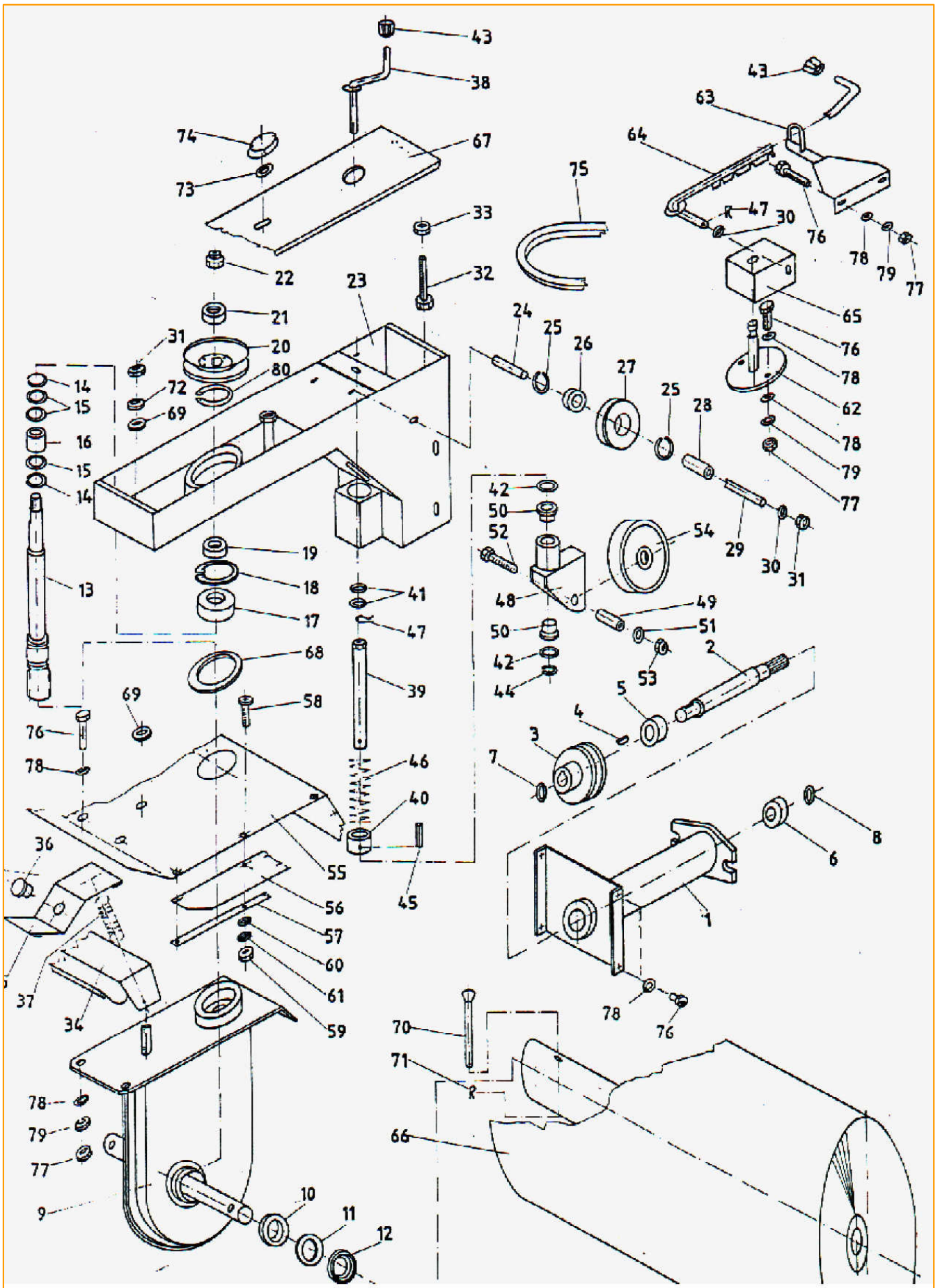


Ersatzteile Schneeräumschild 26024			
Pos.	Art. Nr.	Bezeichnung	Stk
1	X 91153-011000	Schneeschild	1
2	X 62253-011001	Klemmleiste	1
3	X 62253-011002	Schürfleiste Gummi	1
4	X 92253-020000	Gleitkufe	2
5	X 92255-011000	Halter	1
6	X 92255-012000	Flansch	1
7	X 62255-000010	Steckbolzen	1
8	X 92251-030000	Bolzen	1
9	X 101001-000004	Federstecker	1
10	X 101011-000009	Federstecker	1
11	E 74750	Schraube Flachrund M6x25	8
12	E 13370	Mutter M6	8
13	E 10430	Scheibe Beilag	8
14	E 50950	Sprengring	8
15	E 14010	Mutter M12	4
16	E 74790	Spannhülse 8x30	1



Ersatzteile Auffangbehälter 26131

Pos.		Art . Nr:	Bezeichnung	Stk
1	X	93250-0210000	Auffangbehälter	1
2	X	93250-022001	Konsole - Lenkrolle	1
3	X	48-51-100	Lenkrolle D 100	1
4		E16800	Sechskantmutter M10 selbstsichernd	1
5		E75270	Beilagscheibe B 10,5	1
6		E15480	Sechskantschraube M10x20	1
7	X	93250-200002	Gummischürze	1
8	X	93250-200004	Andrückleiste - Gummischürze	1
9		E62510	Linsenschraube 5x12	8
10		E61320	Federring A5	8
11		E13380	Sechskantmutter M5	8
12		E13470	Sechskantschraube M6x16	8
13		E50950	Federring A6	8
14		E10430	Beilascheibe 6,4	8

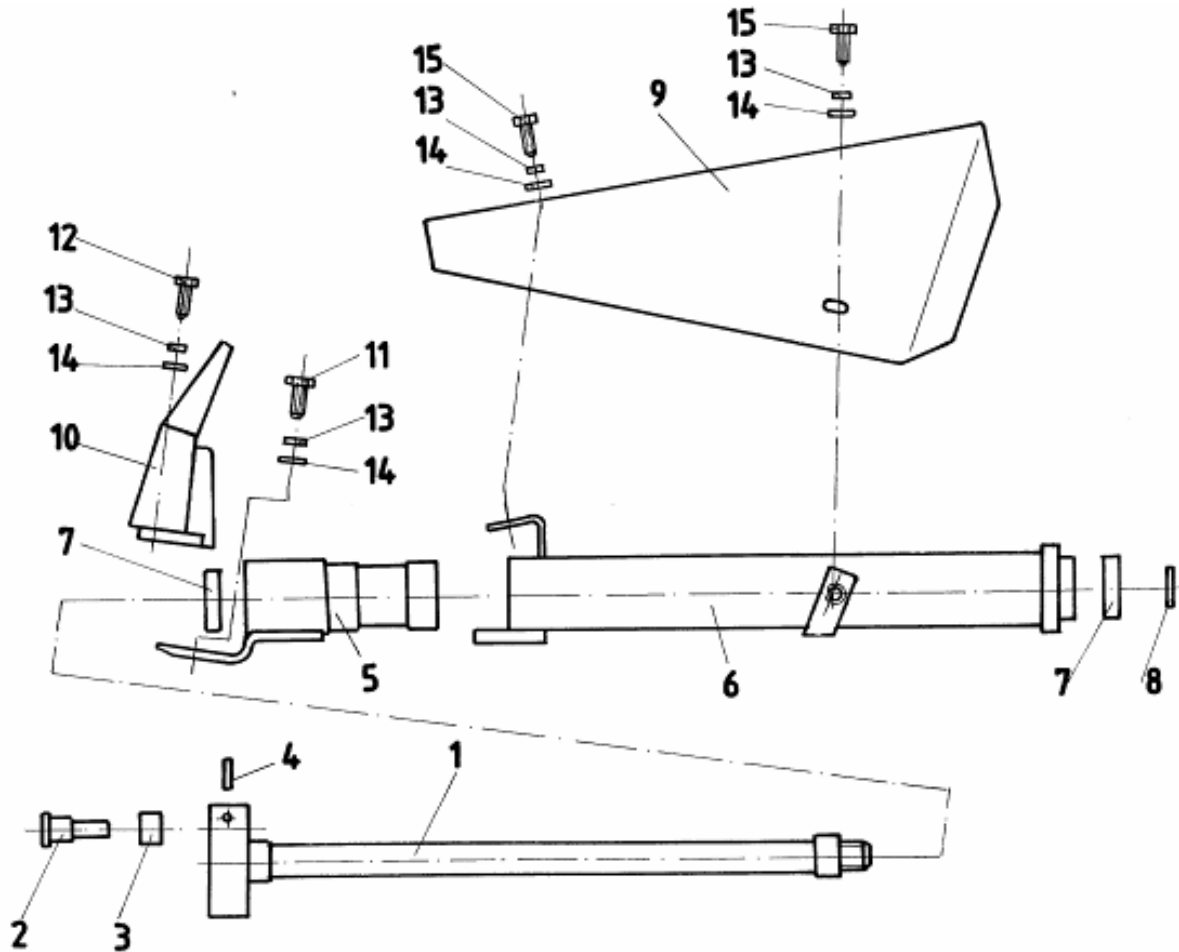


Ersatzteile Frontkehrmaschine 26129

Pos.	Art . Nr:	Bezeichnung	Stk	Pos.	Art . Nr:	Bezeichnung	Stk
1	93250-011000	Lagergehäuse	1	40	93250-051001	Führungsbuchse - Kunstst.	1
2	93250-010001	Welle	1	41	11503-010003	U-Scheibe 10x22x1,5	2
3	93250-100002	Keilriemenscheibe D70 - Antriebswelle	1	42	101011-020032	Stahlscheibe 17x25x1	2
4	10150-020007	Scheibenfeder	1	43	10150-013303	Konuskopf 9 mm	2
5	E68430	Rillenkugellager 6004 2 RSR	1	44	E76470	Sicherungsring J17	1
6	E18480	Rillenkugellager 6005 2 RSR	1	45	E66980	Spannhülse 5x30	1
7	E68570	Sicherungsring A20	1	46	93250-051002	Druckfeder	1
8	E18490	Sicherungsring A25	1	47	10150-031001	Federstecker	2
9	93250-021000	Getriebegehäuse	1	48	93250-052100	Gabel-Stützrad	1
10	YP 25 x 40 x 7	Federdichtungsring	2	49	93250-052001	Distanzhülse	1
11	11045-021005	Staubschutzring D 40x2	2	50	93250-052002	Bundhülse	2
12	11045-021004	Staubschutz X1-D40	2	51	10066-010008	Unterlage	2
13	93250-022001	Schneckenwelle	1	52	E61130	Sechskantschraube M10x60	1
14	WR 22	Flex. Sicherungsring für Welle	2	53	E13340	Sechskantmutter M10 selbst.	1
15	11045-022003	Beilage	3	54		Stützrad 125-37/43	1
16	HK 2216	Rollenhülse	1	55	93250-060001	Schutzblech	1
17	E76460	Rillenkugellager 6303 2 RSR	1	56	93250-060002	Gummischürze	2
18	E60460	Sicherungsring J 47	1	57	93250-060003	Andrückleiste - Gummischürze	2
19	93250-022002	Beilage	1	59	E76500	Flachrundschrabe M6x16	10
20	93250-022100	Keilriemenscheibe D77 - Getriebe	1	59	E13370	Sechskantmutter M6	10
21	93250-022003	U-Scheibe 10,5x24x3,0	1	60	E10430	Beilagscheibe 6,4	10
22	M10 x 1,25	Sechskantmutter selbst.	1	61	E50950	Federring A6	10
23	93250-031000	Keilriemengehäuse	1	62	93250-071000	Haltebolzen - Gelenkstück	1
24	93250-030001	Distanzhülse	1	63	93250-072000	Halterung - Verstellgestänge	1
25	E76480	Sicherungsring J30	4	64	93250-073000	Verstellgestänge - Kehrwalze	1
26	E75400	Rillenkugellager 6200 2 RSR	2	65	93250-070001	Gelenkstück - Verstellgestänge	1
27	93250-032001	Keilriemenscheibe D66 - Umlenk	2	66	93250-080000	Kehrwalze	2
28	93250-030002	Distanzhülse II	2	67	93250-000003	Deckel - Keilriemengehäuse	1
29	93250-030003	Gewindebolzen M10	1	68	93250-000004	Gleitring	1
30	E75270	Beilagscheibe B10,5	3	69	93250-000005	U-Scheibe 10.5x35.3,0 Kunstst.	2
31	E16800	Sechskantmutter M10 selbst.	3	70	93250-000006	Bolzen - Kehrwalze	2
32	E50930	Sechskantschraube M8x60	1	71	101011-000009	Federstecker	2
33	E13330	Kontermutter M8	1	72	10066-010005	Unterlage	1
34	93250-041000	Halteschiene - Fangbehälter	1	73	101011-020044	Beilagscheibe 6,5x29x2,0	1
35	93250-042100	Klemmhebel - Fangbehälter	1	74	M8x16	Sterngriffschraube	1
36	101020-010002	Gummistöpsel	1	75	E76510	Keilriemen SPZ/9.7x8x950 Lw	1
37	11500-030002	Zugfeder	1	76	E65700	Sechskantschraube M8x20	12
38	93250-051100	Verstellkurbel	1	77	E13330	Sechskantmutter M8	8
39	93250-051200	Verstellwelle	1	78	E13100	Beilagscheibe B8,4	16
				79	E11840	Federring A8	12
				80	E76500	Sicherungsring A58	1

Wellenantrieb nur Standart

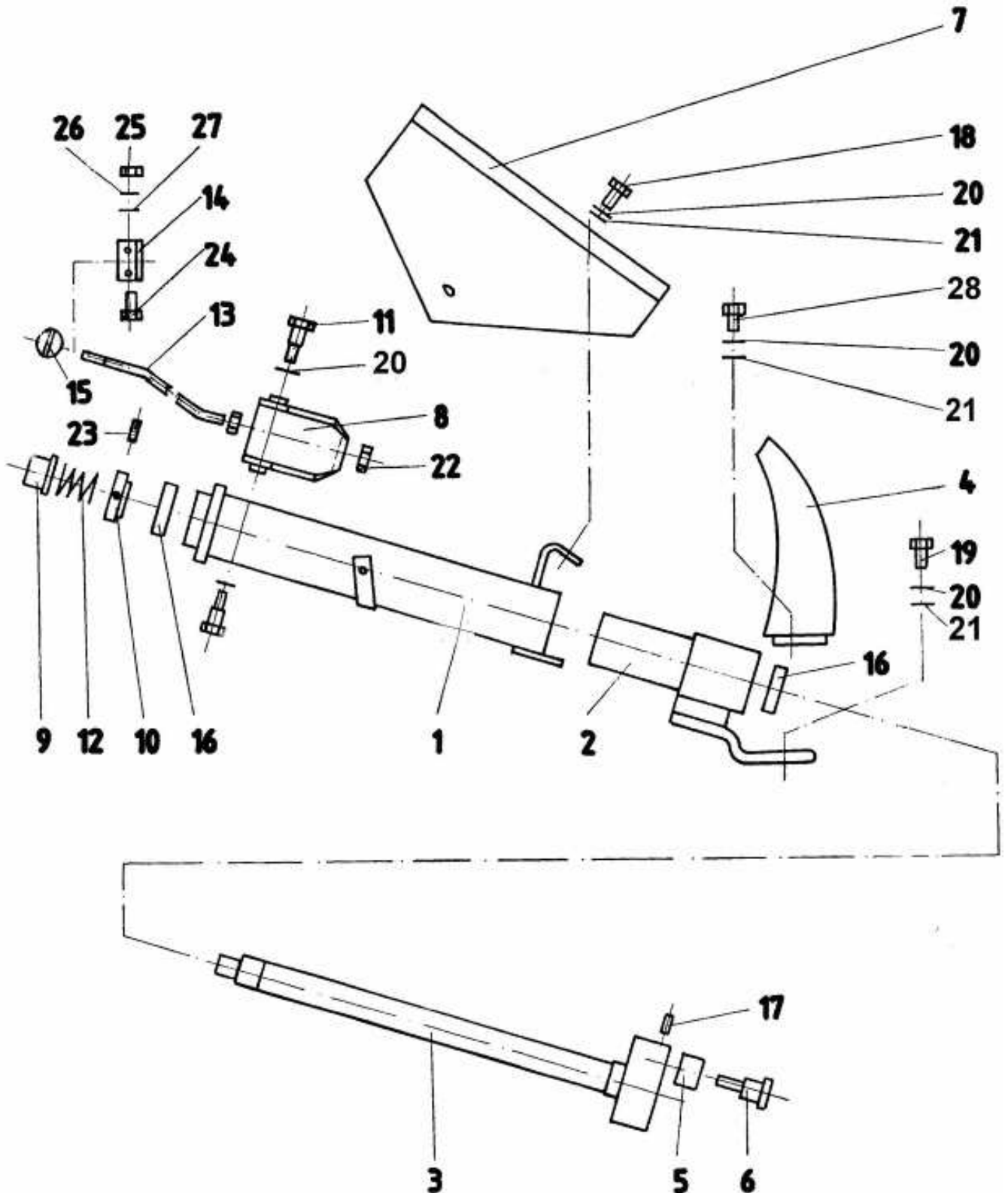
ohne zuschaltbaren Messerantrieb



Pos.	Teile Nr.	Bezeichnung	Stk.
1.	RX G-073-00	Welle Messerantrieb	1
2.	G-020-02/A	Bolzen	1
3.	G-020-03/II	Rolle	1
4.	E 74510	Spannhülse 8x50	1
5.	RX G-072-00	Lagergehäuse vorne	1
6.	RX G-071-00	Lagergehäuse	1
7.	E 18480	Kugellager 6005 2RS	2
8.	E 18490	Seegerring A 25	1
9.	G-020-10	Abdeckung (Profi T3581,	1
	43861-000005/G	Abdeckung (Profi	1
10.	G-200-00/A	Messerkopf	1
11.	E 13510	Sechskantschraube	4
12.		Sechskantschraube	2
13.	E 11840	Federring A8	9
14.	E 13100	Scheibe M8	9
15.	E 13570	Sechskantschraube	3

Wellenantrieb nur Standart

mit zuschaltbarem Messerantrieb

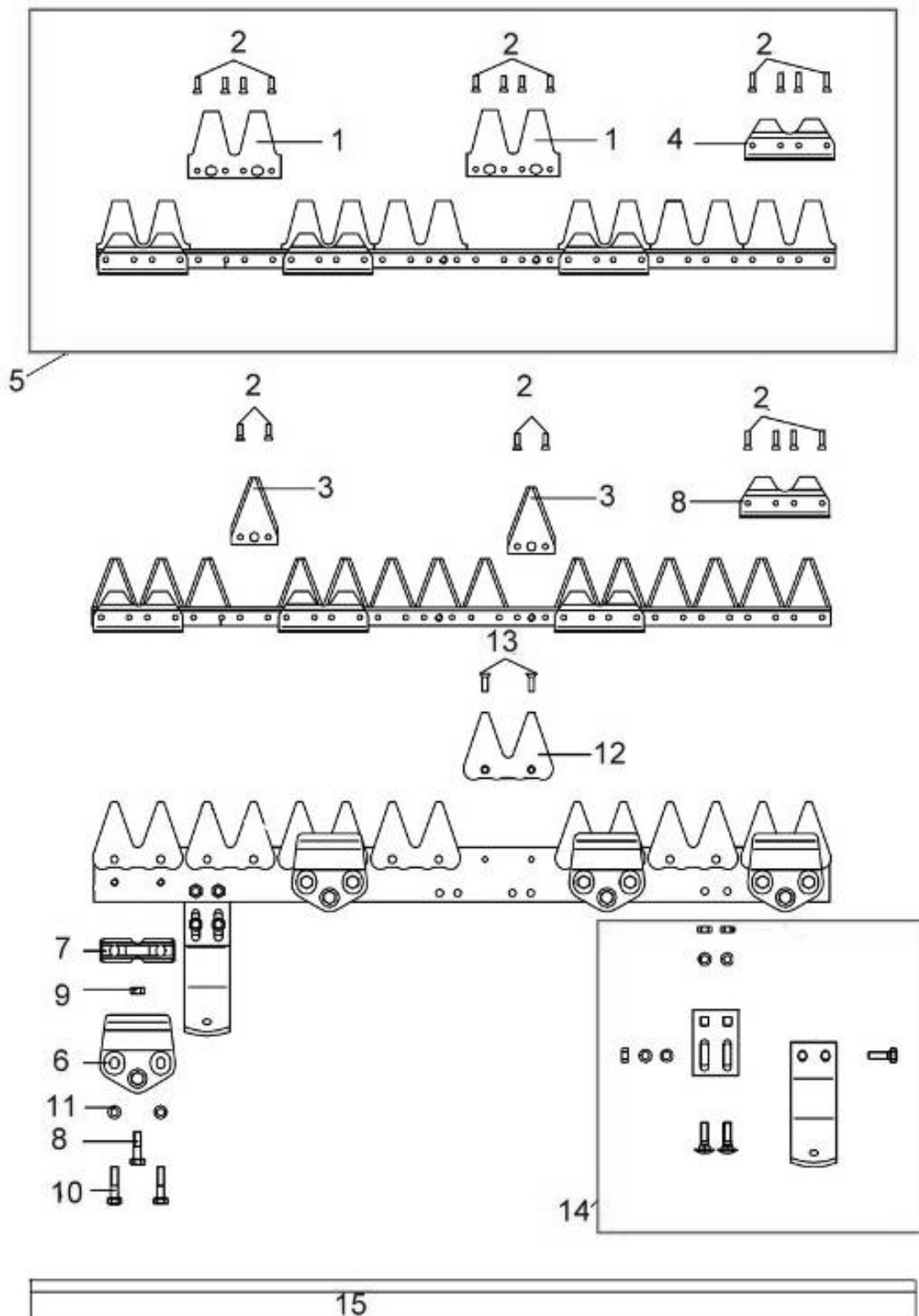


Wellenantrieb nur Standart

mit zuschaltbaren Messerantrieb

Pos.	Teile Nr.	Bezeichnung	Stk.
1.	RX 43861-013000/M	Lagergehäuse	1
2.	RX 43861-012000	Lagergehäuse vorne	1
3.	RX 43861-011100/M	Welle Messerantrieb	1
4.	G-200-00/A	Messerkopf	1
5.	G-020-03/II	Rolle	1
6.	G-020-02/A	Bolzen	1
7.	G-020-10	Abdeckung (Profi T3581, B 3581)	1
	RX 43861-000005/G	Abdeckung (Profi H4081)	1
8.	RX 43861-014000/M	Schalthebel (Hebelgabel)	1
9.	RX 43861-010001/M	Hülse	1
10.	RX 43861-010002/M	Stellring	1
11.	RX 43861-010003/M	Schaltklaue	2
12.	RX 43861-010004/M	Druckfeder	1
13.	RX 43861-041000/M	Schaltgestäng	1
14.	RX 43861-000006/M	Haltebügel	1
15.	GO-32	Kugelkopf Ø32 M8	1
16.	E 18480	Kugellager 6005 2RS	2
17.	E 74510	Spannhülse 6x50	1
18.	E 13570	Sechskantschraube M8x16	3
19.	E 13510	Sechskantschraube M8x25	4
20.	E 11840	Federring A8	11
21.	E 13100	Scheibe M8	9
22.	E 13330	Mutter M8	2
23.	DIN 916	Gewindestift M6x8	2
24.	E 13470	Sechskantschraube M6x16	2
25.	E 13370	Mutter M6	2
26.	E 13300	Zahnscheibe A6	2
27.	E 10430	Scheibe M6	2
28.		Sechskantschraube M8x18	2

MÄHMESSER ESM 81cm HOBBY "C"



Sie erkennen den ESM-Mähbalken an dem eingestanzten ESM -Logo, das auf jedem einzelnen Messer zu finden ist.



MÄHMESSER ESM 81cm HOBBY "C"

Bild	Artikelnummer	Bezeichnung
1	EN 344 1311	Doppel Messerklinge <i>(nur 6-Loch Lieferbar)</i>
2	EN 544 0171	Senkniet 5x20
3	EN 344 0061	Einzel Messerklinge <i>(nur 3-Loch Lieferbar)</i>
4	EN 332 0040	Führungsleiste
5	EN 248 2300	Mähmesser 81 cm
6	EN 267 0830	Messerhalter, kpl.
7	EN 332 0640	Führungsstück
8	E 13550	Sechskantschraube M8x30
9	E 13360	Sicherungsmutter M8
10	E 16770	Sechskantschraube M8x35
11	E 13100	Scheibe 8,4
12	EN 321 1231	Doppelbalkenklinge
13	EN 323 1851	Senkniet 6x20
14	EN 341 0090	Laufsohle komplett <i>(nur komplett lieferbar)</i>
15	EN 925 0040	PVC Schutzleiste <i>(orange)</i>
16	G- 200-00/A	Messerkopf
17	G- 020-02/A	Bolzen
18	G- 020-03/II	Rolle
	E 74640	Mähbalken 81 cm ESM komplett

© Ering GmbH, Ringstrasse 1, D-84030 Ergolding

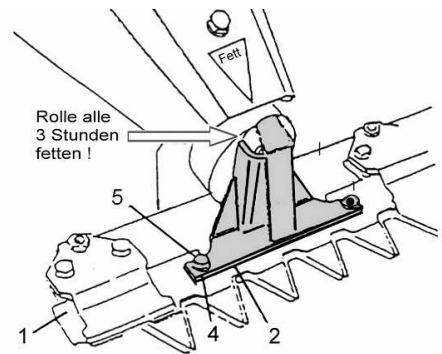
Allgemeine Praxistipps für Pflege und Wartung von Mähbalken

Die Einstellung des Mähbalkens (Rückseite) kann nur bei demontiertem Messerkopf erfolgen ! Achten Sie nach der Einstellung des Mähbalkens oder nach der Montage eines neuen Obermessers besonders darauf, daß sich das Obermesser bei demontiertem Messerkopf von Hand leicht hin und her bewegen läßt , aber trotzdem nur minimales Spiel in den Mähbalkenführungen aufweist.

Reinigen Sie alle Führungen und Auflagen regelmäßig !

Mähbalken unterliegen einer sehr hohen dynamischen und mechanischen Belastung und haben naturgemäß häufigen Bodenkontakt, wodurch eine starke Verschmutzung eintritt. Besonders schädlich wirkt es sich aus, wenn die mit Pflanzenfasern vermischte Schmutzschicht zwischen Messerklingen und Gegenschniden verbleibt und eintrocknet. Von daher ist es wichtig, nach jedem Mäheinsatz den Mähbalken zu säubern und die Schmutzschicht zu entfernen.

Es ist weiterhin sehr wichtig, daß die Bauteile wie Messerkopf, Abtriebsbolzen und Gleitrolle in regelmäßigen Abständen (3 Stunden) auf Spiel kontrolliert, gereinigt sowie gefettet werden.



Pflegehinweise:

Für eine optimale Pflege des Mähbalkens sollte immer darauf geachtet werden, dass der gesamte Mähbalken korrosionsfrei und frei von Verschmutzungen ist. Optimal ist es wenn der Mähbalken regelmäßig im Bereich der Führungen mit einem umweltverträglichen Schmierstoff geschmiert wird.

In regelmäßigen Abständen ist das Führungsspiel des Mähmessers zu überprüfen:
(in Fahrtrichtung)

Bei allen Mähbalken ist das Führungsspiel in regelmäßigen Abständen zu prüfen und bei Überschreitung von ca. 1 mm, gemäß der jeweiligen Einstellanleitung, auf ca. 0,2-0,3 mm nachzustellen.

Bruch des Messerrückens und dessen mögliche Ursachen

- Antriebsdrehzahl zu hoch
- Spiel im Messerkopf ist zu groß
- Spiel im Messerantrieb ist zu groß
- Spiel in den Messerführungen zu groß
- Mähmesser schlägt häufig seitlich an feste Begrenzungen
- Häufiges Fahren bei Höchstdrehzahl ohne zu mähen
- Messerkopfschrauben sind nicht richtig festgezogen
- Mähen mit sehr stumpfen Klingen
(das Mähmesser wird durch hohe Leistungsaufnahme gestresst)
- Häufiger Kontakt der Messerklingen mit harten Fremdkörpern

Wartungsanleitung des Mähbalkens

Der Mähbalken zählt zu dem am stärksten beanspruchten landwirtschaftlichen Arbeitsgeräten. Es ist deshalb selbstverständlich, daß er mit besonderer Sorgfalt gewartet und eingestellt werden muß. Es empfiehlt sich, den Mähbalken nach jedem Gebrauch zu reinigen. Dazu ist es erforderlich, das Mähmesser herauszunehmen, damit vor allen Dingen zwischen Messerklinge und Fingern bzw. Balkenklingen angesammelter Schmutz gründlich entfernt werden kann. Wird der Mähbalken längere Zeit nicht benutzt, so sollte er mit einem Rostschutzmittel eingesprüht werden.

Obwohl alle ESM – Mähbalkentypen weitgehend unempfindlich gegen den Eintritt von Steinen und ähnlichen Gegenständen sind, kann es gelegentlich vorkommen, daß Finger bzw. Balkenklingen und Messerklingen beschädigt bzw. verbogen werden. Deshalb ist es ratsam, bei jedem Nachschärfen des Mähmessers, was je nach Beanspruchung etwa alle 5 – 20 Betriebsstunden erforderlich ist, auch den Zustand dieser Teile zu überprüfen. Vorhandene Beschädigungen sind zu beseitigen und verbogene Finger oder Klingen zu richten. Nur gut ausgerichtete Finger und Klingen gewährleisten einen sauberen Schnitt. Bei dieser Gelegenheit sollte man jeweils die Messerführungen überprüfen und zu großes Führungsspiel durch Nachstellen ausgleichen.

Die ESM – Kommunal - Mähbalken erfordern ein Nachstellen der Führungen erst nach etwa 100 – 200 Betriebsstunden. Ein zu großes Spiel in den Messerführungen und im Messermitnehmer kann Brüche der Messerstücke verursachen. Wichtig für das Nachstellen der Messerführungen aller ESM – Mähbalkentypen ist: Erst eine Führung richtig nachstellen, dann die zweite, dritte usw. Nach dem Nachstellen jeder einzelnen Führung muß das Messer von Hand zügig hin und her zu bewegen sein. Achten Sie bitte auch darauf, daß ein Spiel zwischen Messermitnehmer und Antriebsselement nicht zu groß wird. Bei einstellbaren Messermitnehmern sollte das Spiel bei jedem Messerwechsel auf etwa 0,1 mm eingestellt werden. Bei nicht einstellbaren Messermitnehmern sollten bei einem größeren Spiel als etwa 1 mm die entsprechenden Teile erneuert werden.

Einstellen der Messerführungen bei ESM – Hobby- und Universalbalken

Bei richtiger Einstellung liegt die vordere Gleitfläche der Führungsleiste 3 spielfrei unter dem Messerhalter 4, und das Führungsstück 5 befindet sich parallel zur Führungsleiste 3. Die Messerklingen 2 stehen gegenüber den Balkenklingen 1 um 0,5 bis 2 mm vor und das Spiel X beträgt 0,2 bis 1 mm. Außerdem läßt sich das Mähmesser von Hand zügig hin und her bewegen.

Durch Verschleiß entstandenes Spiel zwischen Messerhalter 4 und der vorderen Gleitfläche der Führungsleiste 3 wird durch Betätigung der Stellschraube 7 beseitigt. Zur Korrektur des vorderen Klingenüberstandes und des Steines X werden die 2 Befestigungsschrauben 6 gelockert und das Führungsstück 5 und ggf. auch der Messerhalter 4 entsprechend verschoben. Anschließend werden die 2 Befestigungsschrauben 6 wieder festgezogen. Danach wird eventuell durch diese Nachstellarbeit entstandenes Spiel zwischen Messerhalter 4 und der vorderen Gleitfläche der Führungsleiste 3 mittels Stellschraube 7 beseitigt. Bei zu starkem Verschleiß der Gleitfläche des Führungsstückes 5 wird dieses um 180° gedreht und die rückwärtige Gleitfläche zur Anlage gebracht. Das Führungsstück kann also zweimal verwendet werden.

Nachschärfen der ESM – Mähmesser

Je nach Beanspruchung sind die Mähmesser nach 5 – 20 Betriebsstunden soweit abgestumpft, daß ein Nachschleifen erforderlich wird.

Zu diesem Zweck wird das Messer aus dem Mähbalken herausgenommen und gesäubert. Es ist zu prüfen, ob Messerrücken und Messerklingen nicht verbogen sind; andernfalls ist ein Nachrichten erforderlich. ERST DANN sollte mit dem Nachschleifen begonnen werden. Zweckmäßigerweise verwendet man hierzu einen Handschleifer mit ca. 15000 – 20000 Umdrehungen pro Minute in Verbindung mit einem topfförmigen Schleifstift mit einem Durchmesser von 25 mm und eine Länge von ca. 35 mm. Geschliffen wird nur mit der Stirnseite des Schleifstifts, und zwar vom Messerrücken zu den Klingenspitzen hin.

Messerklingen für Fingermähbalken und Mulchmähbalken benötigen einen Schneidwinkel von 25 – 30° und Messerklingen für Hobby-, Universal-, Kommunal- und Doppelmesser – Mähbalken einen Schneidwinkel von 35 – 40°. Die Balkenklingen der ESM – Hobby-, Universal- und Kommunalbalken sind an den Schneidkanten mit einer Spezialzahnung versehen, wodurch eine sehr lange Standzeit erreicht wird, ja in vielen Fällen auf ein Nachschleifen ganz verzichtet werden kann. Sollte ein Nachschleifen trotzdem erforderlich werden, empfehlen wir hierzu einen Winkelschleifer, bestückt mit einer normalen Schruppscheibe. Geschliffen wird mit den Seitenflanken der Schruppscheibe unter einem Winkel von 80 bis 90°.

