

**Gebrauchsanweisung
Ersatzteilleiste
Garantiekarte**



**ERING GmbH
Metallwarenfabrik**

Ringstraße 1 – D 84030 Ergolding
Telefon +49(0)871/7604-0 Fax: +49(0)871/7604-10
E-mail: ering.gmbh@t-online.de
Internet: www.ering.de



**Fahrbarer Schneeschieber
Modell FS 66 „TWISTER“**

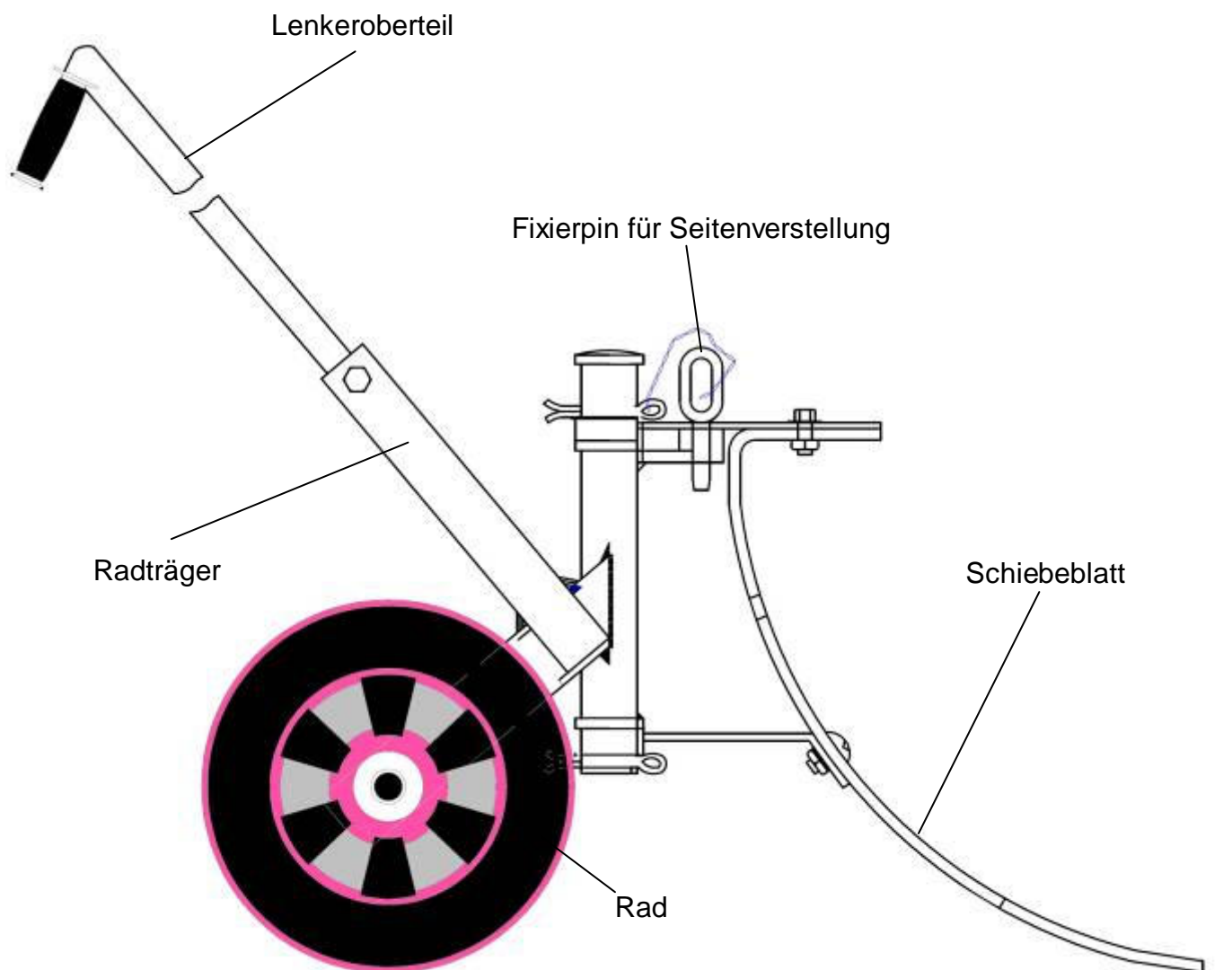
Art.Nr.: 40030

Sehr geehrter Kunde,

Mit dem Kauf des fahrbaren Schneeschlebers FS 66 Twister haben Sie sich für ein technisch ausgereiftes Produkt mit einem hohen Maß an Sicherheit und optimalen Arbeitsergebnissen entschieden. Um eine spätere Identifikation des Schneeschlebers für Ersatzteilbestellungen zu erleichtern, notieren Sie bitte die Daten in die vorgesehenen Felder auf der Gewährleistungskarte. Sie finden das Typenschild auf der Rückseite des Schneeschlebers. Bewahren Sie diese Bedienungsanleitung und den Kaufbeleg bitte gut auf.

Lesen Sie vor dem Zusammenbau und der ersten Benutzung des Gerätes diese Bedienungsanleitung sorgfältig durch und beachten Sie insbesondere die Sicherheitshinweise .

- **Bauteile des fahrbaren Schneeschlebers FS 66 Twister**



- **Ordnungsgemäßer Gebrauch**

Dieses Gerät ist ausschließlich bestimmt zur Verwendung als Schneeschieber für Flächen und Gehsteige im Haus- und Freizeitbereich. Jeder darüber hinausgehende Gebrauch gilt als nicht bestimmungsgemäß. Für hieraus resultierende Schäden haftet der Hersteller nicht. Das Risiko hierfür trägt allein der Benutzer. Eigenmächtige Veränderungen an dem Gerät schließen eine Haftung des Herstellers für daraus resultierende Schäden grundsätzlich aus.

- **Hinweise zur Gebrauchsanweisung – Warn- und Sicherheitshinweise**

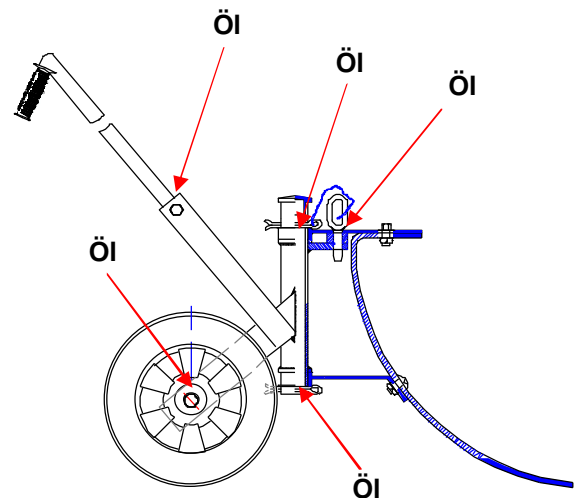
Die Warn- und Sicherheitshinweise in dieser Bedienungsanleitung sind genau zu beachten, damit das Gerät auf sichere Weise benutzt werden kann. Die Bedienperson haftet dafür, dass den Warn- und Sicherheitshinweisen in der vorliegenden Bedienungsanleitung stets Folge geleistet wird. Vor Zusammenbau und Inbetriebnahme des Schneeschildes bitten wir Sie die gesamte Bedienungsanleitung durchzulesen! Das Gerät darf nur von Personen benutzt werden, die sich mit den Hinweisen in dieser Bedienungsanleitung vertraut gemacht haben.

- **Sicherheits- und Unfallverhütungsvorschriften**

- Das Gerät darf nur von Personen benutzt werden, die sich mit den Warn- und Sicherheitshinweisen in dieser Bedienungsanleitung sowie auf dem Gerät selbst vertraut gemacht haben.
- Überprüfen sie das Gelände, auf dem das Gerät eingesetzt werden soll und entfernen Sie alle Gegenstände die erfasst oder weggeschleudert werden könnten.
- Betreiben Sie das Gerät nur in einwandfreiem Zustand.
- Beim Räumen an Steigungen und an steilen Hängen besteht erhebliche Kipp- und Rutschgefahr. Dieses Schneeschild kann nur in Schräglagen bis maximal 20° sicher betrieben werden.
- Reinigen Sie das Gerät niemals mit Wasserdruck oder aggressiven Reinigungsmitteln.
- Belasten Sie den Griff niemals mit mehr als 20kg.

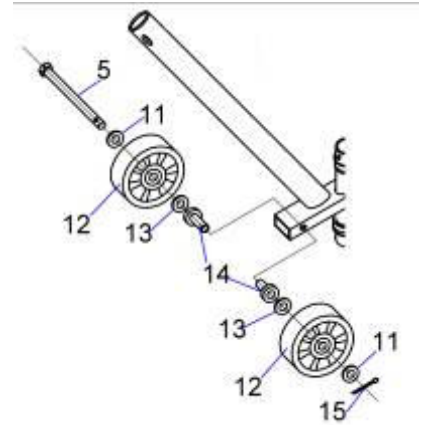
- **Wartungshinweise**

- Der fahrbare Schneeschieber wird aufgrund des im Winter eingesetzten Streusalzes und des sehr feuchten Klimas extremen korrosionsfördernden Bedingungen ausgesetzt.
- Um die Leichtgängigkeit der einzelnen Komponenten stets sicherzustellen, sollten alle beweglichen Teile regelmäßig mit einem säure- und harzfreien Öl oder Fett geschmiert werden.
- Durch regelmäßige Pflege der Metallteile mit geeigneten korrosionshemmenden Mitteln (z.B. Sprühwachs) kann Korrosion (Rost) wirksam verhindert werden.
- Trotz der hochwertigen Beschichtung kann es an Bauteilen aus Metall aufgrund der extremen Einsatzbedingungen zu Korrosion kommen. Diese Korrosion ist leider unvermeidbar und fällt daher nicht in den Rahmen der Gewährleistung.

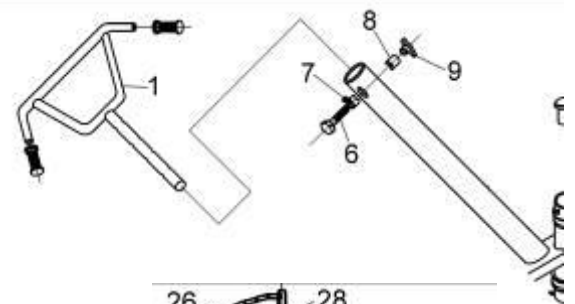


- **Montage des fahrbaren Schneeschiebers**

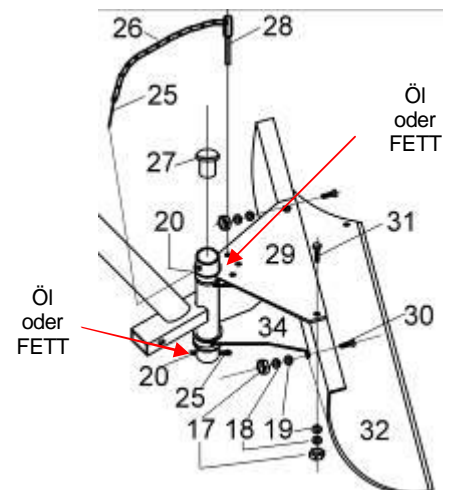
- Schieben Sie die große Beilagscheibe M8 (11), ein Rad (12) sowie die kleine Beilagscheibe M8 (13) auf die Achse (5) auf.
 - Drücken Sie die Lagerhülsen (14) von rechts und links in den Radträger falls diese noch nicht montiert sind.
 - Schieben Sie die vormontierte Achse durch die Lagerhülsen im Radträger.
 - Schieben Sie die kleine Beilagscheibe (13), das zweite Rad (12) sowie die große Beilagscheibe (11) auf die Achse auf.
 - Sichern Sie die Radachse mit dem Splint (15), indem Sie diesen durch die Achsbohrung stecken.
- Biegen Sie den Splint noch nicht um !



- Schieben Sie das Lenkeroberteil (1) in den Radträger.
- Führen Sie die Schraube M8x40 (6) durch die Fixierung mit Sechskant (7) und führen Sie die Schraube dann in der gewünschten Höhe durch den Radträger und das Lenkeroberteil (1)
- Setzen Sie die Fixierung ohne Sechskant und die Flügelmutter (9) auf und ziehen Sie diese fest.

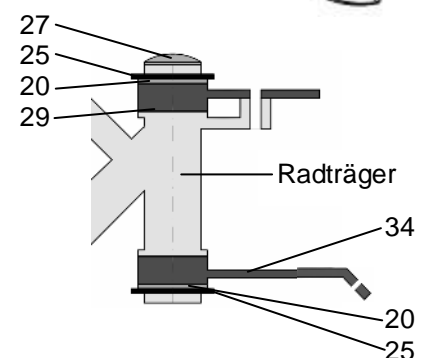


- Setzen Sie den oberen Schildträger (mit drei Bohrungen, 29) von oben auf den Radträger. Schmieren Sie den Drehpunkt.
- Legen Sie die Beilagscheibe (20) darüber und schieben Sie den Splint (25) ein, nachdem Sie die Kette (26) daran befestigt haben. Schieben Sie den Fixierpin (28) durch den oberen Schildträger (29) und die dafür vorgesehene Führungshülse im Radträger. Biegen Sie den Splint noch nicht um !

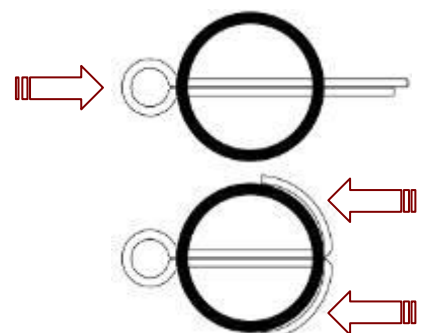


- Setzen Sie den Schildträger (ohne die drei Bohrungen, 34) von unten auf den Radträger. Schmieren Sie den Drehpunkt.
- Legen Sie die Beilagscheibe (20) darüber und schieben Sie den Splint (25) ein. Biegen Sie den Splint noch nicht um !

- Lehnen Sie das Schiebeblatt (32) gegen das Gerät und führen Sie die beiden oberen Sechskantschrauben (31) durch das Schiebeblatt und den oberen Schildträger.
- Setzen Sie die Beilagscheibe (19), Sprengring (18) und Mutter (17) auf und ziehen Sie diese nur handfest an.
- Führen Sie die beiden unteren Flachkopfschrauben (30) durch das Schiebeblatt und den unteren Schildträger.
- Setzen Sie die Beilage(19) Sprengring (18) und Mutter(17) auf und ziehen Sie diese nur handfest an.
- Stellen Sie das Gerät flach auf den Boden und testen Sie die Verstellung in allen drei Positionen.
- Ziehen Sie nun alle vier Muttern (17) gut fest.
- Setzen Sie die Kappe (27) auf.



- Biegen Sie nun die Schenkel des oberen und unteren Splintes (25) zur Sicherung um. Nehmen Sie dazu nötigenfalls eine Zange zur Hilfe.
- Biegen Sie nun die Schenkel des Splintes an der Radachse (15) um.
- Ziehen Sie alle Schrauben nach einer Einsatzzeit von einer Stunden noch einmal nach.
- Um die Leichtgängigkeit der einzelnen Komponenten stets sicherzustellen, sollten alle beweglichen Teile regelmäßig mit einem säure- und harzfreien Öl oder geeignetem Fett geschmiert werden.

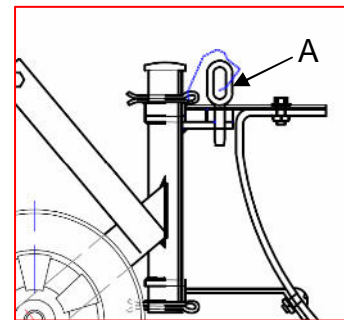
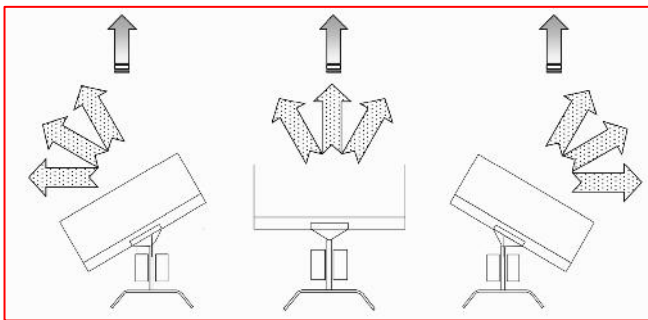


- **Benutzung des fahrbaren Schneeschiebers**

Das Schild des fahrbaren Ering Schneeschieber FS 66 Twister kann in 3 verschiedenen Positionen werkzeuglos fixiert werden. Dadurch kann der Schnee entweder geradeaus geschoben werden, oder auch wahlweise seitlich nach rechts oder links abgleiten. Durch die robuste und trotzdem leichte Konstruktion wird das Scheeräumen auch von größeren Flächen oder Gehsteigen zum Kinderspiel. Die Wirbelsäule der Bedienperson wird entlastet, da das Gewicht des Schnees von den beiden Stützrädern getragen wird. Der ergonomische, höhverstellbare Griff ermöglicht ermüdungsarmes und gelenkschonendes Arbeiten.

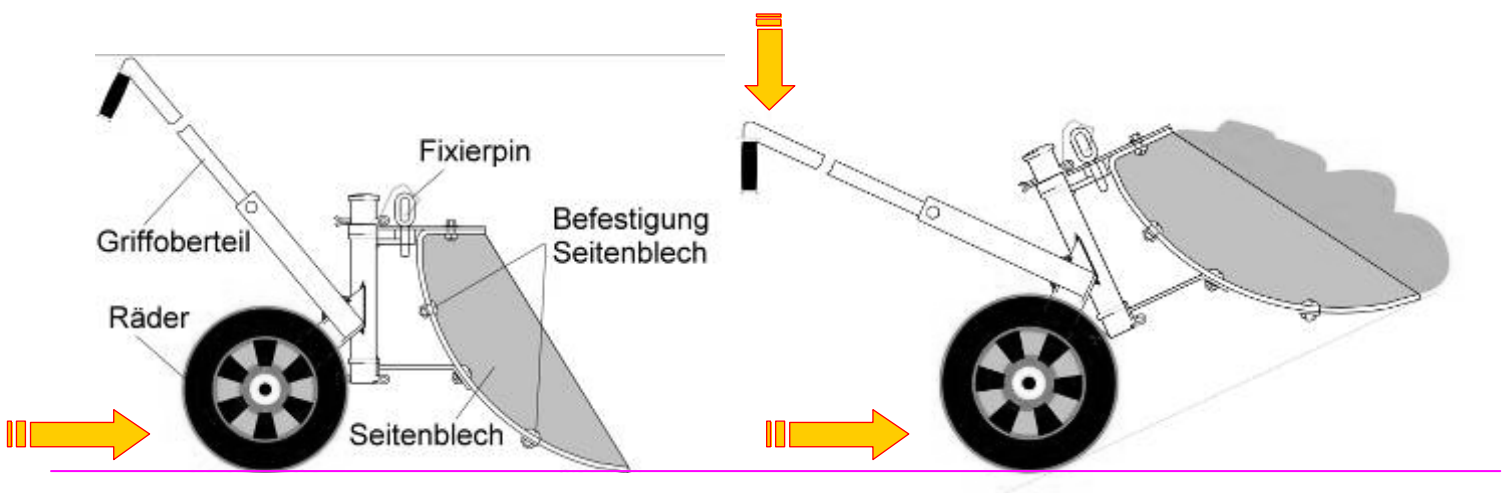
Der fahrbare Schneeschieber wurde so konzipiert, dass der Schnee, wie bei Fahrzeugen des öffentlichen Schneeräumdienstes, wahlweise seitlich abgleiten, oder nach vorne zusammengeschoben werden kann. Dieses Arbeitsprinzip ermöglicht es Ihnen Gehsteige und auch größere Flächen in kurzer Zeit und mit minimalem Kraftaufwand vom Schnee zu befreien. Für Flächen empfehlen wir die Arbeitsweise in parallelen Bahnen. Bitte beachten Sie, dass der Griff mit maximal 20 kg belastet werden darf, um Beschädigungen am Gerät zu vermeiden. Das Schneeräumschild kann in 3 Positionen fixiert werden. Die Verstellung erfolgt indem der Haltebolzen (A) herausgezogen und dann in der gewünschten Position wieder eingesteckt wird.

Achten Sie vor dem Arbeiten immer darauf, dass der Fixierbolzen richtig in der Führung am Radträger steckt.



- **Seitenbleche** (ALS SONDERZUBEHÖR ERHÄLTlich)

Falls gewünscht, kann das Gerät mit Seitenblechen nachgerüstet werden. Diese „Stützbleche“ ermöglichen es, größere Mengen von Schnee zu transportieren. Die Seitenbleche werden angebracht, um das seitliche Abrutschen des Schnees zu verhindern. Die Befestigung erfolgt durch je 2 Schrauben auf der rechten und linken Seite. Die Befestigungsbohrungen im Schneeschild sind bereits vorhanden, die Seitenbleche sind im Set als Sonderzubehör erhältlich. Beim Transport von Schnee muss das Schneeschild in Stellung „;Mitte“ stehen.



• **Ersatzteile**

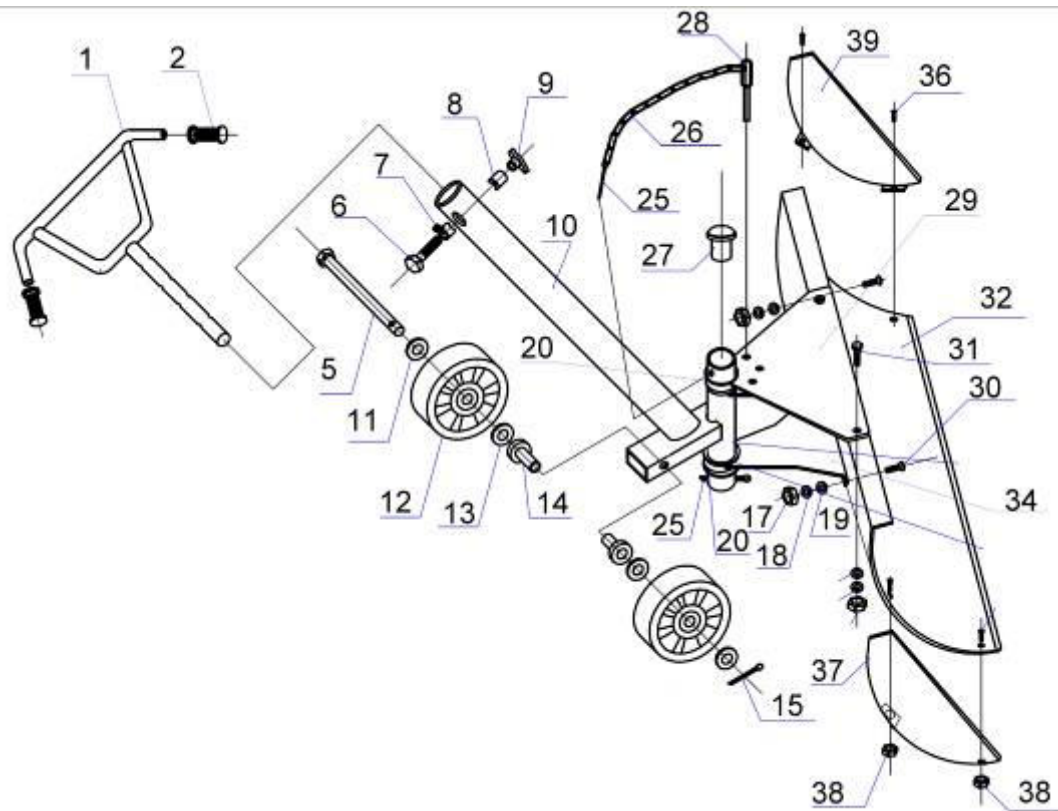


Bild Nr.:	Artikelnummer	Stück	Bezeichnung
1	E42010	1	Lenkeroberteil
2	E75540	2	Griff Nur paarweise
5	E44080	1	Achse Rad
6	E63680	1	Schraube M8x40
7	E44740	1	Fixierung mit Sechskant
8	E44030	2	Fixierung ohne Sechskant
9	E62730	1	Flügelmutter M8
10	E44060	1	Radträger geschweißt Nur komplett lieferbar
11	E42020	2	Scheibe 10x30
12	E42040	2	Rad
13	E13250	2	Scheibe M10
14	E44070	2	Radlagerbuchse montiert
15	E14500	1	Splint 3 mm für Rad
17	E13360	4	Mutter M8
18	E11840	4	Sprengring M8
19	E13100	4	Scheibe M8
20	E44130	2	Scheibe 28x40
25	E44140	1	Splint 4 mm
26	E44160	1	Kette verzinkt
27	E44260	1	Abdeckkappe
28	E44170	1	Fixierpin
29	E44120	1	Schildträger oben
30	E60670	2	Schraube M8x16 Flachkopf
31	E13570	2	Schraube M8x16
32	E44180	1	Schiebeblatt
34	E44150	1	Schildträger unten
36	E18500	4	Schraube M6x12
37	E44250	1	Seitenblech rechts
38	E73660	4	Mutter M6
39	E44220	1	Seitenblech links

- **Notizen**

Gerätetyp	Artikelnummer	Seriennummer
Kaufdatum	Stempel und Unterschrift Verkäufer	

ERING Gewährleistungsbestimmungen :

Das Einhalten der Vorgaben in der Gebrauchsanweisung vermeidet übermäßigen Verschleiß und Schäden am Gerät. Alle Schäden, die durch Nichtbeachtung der Gebrauchsanweisung verursacht werden, hat der Benutzer selbst zu verantworten.

Die Gewährleistung beginnt ab Kaufdatum und beträgt nur bei ausschließlich privater Nutzung 24 Monate. Die Gewährleistung erfolgt nur unter Vorlage der ausgefüllten Gewährleistungskarte mit Seriennummer und des Kaufbeleges.

Die ERING GmbH ist berechtigt, zur Erfüllung eines Gewährleistungsanspruches Dritte, insbesondere ERING Fachhändler, zu beauftragen. Die Entscheidungsbefugnis über Gewährleistungsansprüche liegt jedoch allein bei der ERING GmbH.

Die ERING GmbH erstattet nur bei Teilen, die nachweislich durch einen Material- oder Fabrikationsfehler unbrauchbar geworden sind, kostenlosen Ersatz sowie Ein- und Ausbau der Teile.

Die in der Bedienungsanleitung aufgeführten Wartungs- und Pflegearbeiten sind nicht Bestandteil der Gewährleistung.

Ausgeschlossen von der Gewährleistung sind Teile, die durch unsachgemäße Benutzung, wegen mangelnder Wartung oder auch durch normalen Verschleiß ausgefallen sind. z. B. Messer, Keilriemen, Filterelemente, Zündkerzen.

Werden im Rahmen der Gewährleistung Teile am Gerät ersetzt, oder Reparaturen durchgeführt, hat dies keine Verlängerung der Gewährleistungszeit zur Folge.

Die von ERING verwandten Motore, Getriebe und Batterien unterliegen den Gewährleistungsbestimmungen des jeweiligen Herstellers dieser Produkte.

Die Gewährleistung wird nur bei Verwendung von Original ERING Ersatzteilen gewährt.

Eigenmächtige Veränderungen an dem Gerät schließen eine Haftung des Herstellers für daraus resultierende Schäden aus. Hinweise zur richtigen Pflege und Wartung gibt Ihnen die Bedienungsanleitung. Über die Gewährleistung hinausgehende Ansprüche sowie Anspruch auf Ersatzlieferung bestehen grundsätzlich nicht.

Wird die ERING GmbH aufgrund der Gewährleistung in Anspruch genommen, erfolgt die Lieferung der Ersatzteile so rasch wie möglich. Ein Anspruch auf sofortige Verfügbarkeit des Ersatzteiles ist jedoch ausgeschlossen. Mögliche Lieferzeiten verlängern weder die Gewährleistung, noch entstehen daraus Ansprüche auf Schadenersatz.

Etwaige Transportschäden müssen umgehend dem zuständigen Zustellspediteur schriftlich angezeigt werden. Sollte an Ihrem Gerät ein Defekt auftreten, so senden Sie, nach vorheriger Absprache, das Gerät mit Gewährleistungskarte und Kaufbeleg bitte an uns oder eine autorisierte Kundendienstwerkstätte.